

**NOMINE E INCARICHI PER LA GESTIONE DELL'EMERGENZA****TURNO POMERIDIANO-SERALE**

<b>Figura</b>	<b>Nome e Cognome</b>	<b>Nome e Cognome</b>
Coordinatore dell'emergenza	Antonino Sergi	
1° Sostituto coordinatore dell'emergenza		
Addetti all'emergenza e antincendio	Pietro Pizzirusso	
Addetti al primo soccorso	Pietro Pizzirusso	

**4. CONOSCENZE GENERALI**

Come regola generale, ogni dipendente, collaboratore, studente, visitatore, utente, tecnico esterno, volontario o personale a tempo determinato deve, in ogni momento:

- avere ben presente l'ubicazione di un telefono interno utilizzabile per lanciare l'allarme;
- conoscere la struttura distributiva degli spazi dell'immobile in cui si opera;
- avere ben presente almeno due vie di fuga dal luogo ove si trova;
- avere ben presente l'ubicazione del più vicino estintore;
- avere ben presente l'ubicazione della più vicina cassetta di primo soccorso;
- conoscere i nominativi e la dislocazione del Coordinatore, del Sostituto Coordinatore e dei membri della Squadra di Emergenza;

## 5. QUADRO SINTETICO DEI COMPITI DEL COORDINATORE DELL'EMERGENZA

Il Coordinatore dell'Emergenza è riconoscibile dalla caratteristica pettorina ALTA VISIBILITA':

- si accerta personalmente della natura e del livello del pericolo segnalato ed individua con precisione le zone da questo interessate;
- assume la gestione e la direzione di tutte le operazioni connesse all'emergenza, disponendo di ogni risorsa di personale o di attrezzature senza vincolo di subordinazione;
- in base a proprie valutazioni ed alle notizie pervenutegli, dispone:
  - la messa fuori servizio parziale o totale degli impianti ivi inclusa la intercettazione dell'adduzione del gas/gasolio della Centrale Termica se interessata dall'incendio senza mettere a repentaglio l'incolumità fisica delle;
  - l'allertamento delle forze pubbliche di pronto intervento;
  - l'allertamento di tutto il personale;
  - l'allertamento di tutte le attività presenti nello stabile;
  - le misure di primo intervento e l'utilizzo di personale per eseguirle, coordinandolo;
  - l'interruzione parziale o totale delle attività;
  - l'evacuazione della struttura;
  - all'arrivo delle forze pubbliche di pronto intervento, espone alle stesse ogni notizia utile riguardo all'emergenza in corso, alle caratteristiche della struttura ed alla presenza di persone esposte ai pericoli;
  - provvede ad assicurarsi che tutte le persone abbiano evacuato l'area e, se la situazione lo acconsente, impartisce l'ordine di ricerca di eventuali dispersi;
  - dichiara conclusa l'emergenza, prima di qualsiasi ripresa di attività;
  - quantifica i danni e li riferisce alla propria Direzione Centrale per il coinvolgimento eventuale delle altre DC presenti nel Sito;
  - redige il rapporto conclusivo relativo all'evento e lo illustra in una apposita riunione con la Squadra di Emergenza convocata per l'esame critico della gestione emergenza. Se lo ritiene opportuno può richiedere il supporto del Servizio di Prevenzione e Protezione;
  - Con il Servizio di Prevenzione e Protezione valuta le azioni migliorative da inserire nel Piano di Emergenza.
  -

## **6. QUADRO SINTETICO DEI COMPTI DEGLI ADDETTI ALLA SQUADRA DI EMERGENZA**

In caso di incendio indossa la caratteristica pettorina ALTA VISIBILITA':

- indossa la caratteristica pettorina;
- segue le disposizioni del coordinatore dell'emergenza;
- gestisce l'evacuazione controllando che tutto i presenti abbiano lasciato abbandonato i locali;
- impedisce il rientro o l'ingresso di persone o di utenti;
- se presenti disabili, provvede all'immediata evacuazione;
- se l'incendio interessa la Centrale Termica ove presente, intercetta l'adduzione del gas/gasolio, senza mettere a repentaglio la propria incolumità, agendo sull'apposita valvola posta all'esterno della Centrale stessa;

## **7. INCARICHI DEL PERSONALE DOCENTE**

- al segnale di evacuazione supervisiona l'evacuazione degli studenti;
- raggiunto il punto di raccolta effettua il conteggio comunicando l'esito al coordinatore dell'emergenza;

## **8. INCARICHI DEL PERSONALE ATA**

- al segnale di evacuazione supervisiona l'evacuazione degli studenti;

## **9. INCARICHI DA ASSEGNARE AGLI STUDENTI**

All'interno di ogni singola classe dovranno essere assegnati i seguenti compiti:

- n°1 studente apri-fila (il primo in ordine alfabetico nelle condizioni di operare) con il compito di aprire le porte delle aule e di guidare i compagni verso le uscite e quindi al punto di raccolta convenuto seguendo l'itinerario prestabilito (vedi indicazione affissa all'interno di ciascuna aula);
- n° 1 studente chiudi-fila (l'ultimo in ordine alfabetico nelle condizioni di operare) con il compito di assistere i compagni eventualmente in difficoltà, di chiudere le porte delle aule dopo aver controllato che tutti i compagni abbiano abbandonato l'aula.
- n° due studenti con il compito di aiutare i compagni disabili individuati dal docente o suo sostituto;
- tutti gli studenti devono contribuire, raggiunto il punto di raccolta esterno, a rimanere in gruppo e a disposizione per agevolare il conteggio dei presenti, effettuato dal docente o da altro personale incaricato il quale comunicherà l'esito del conteggio al coordinatore dell'emergenza tramite apposito modulo contenuto all'interno del registro di classe.

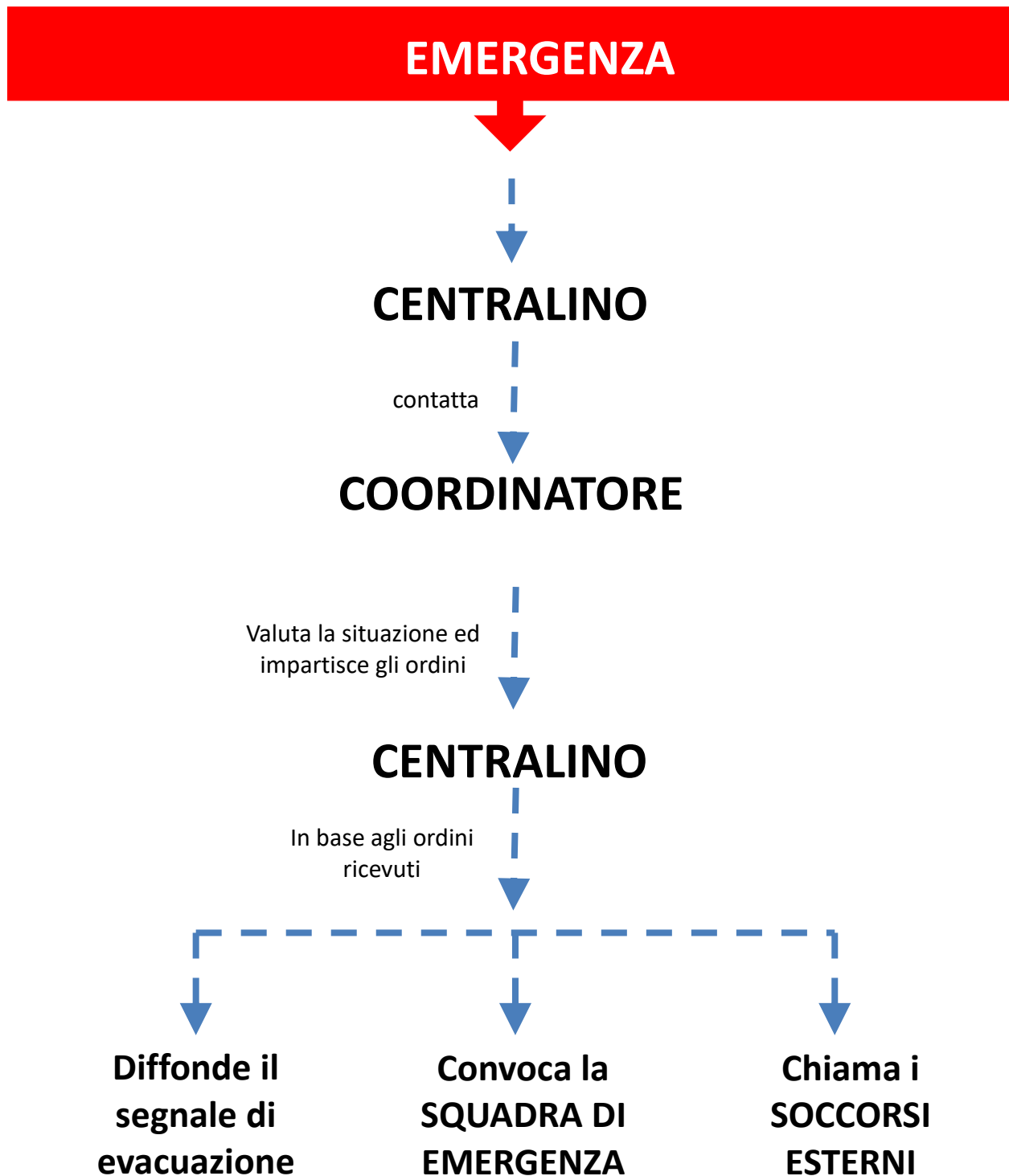
**SCHEDA N. 1 - CATENA DI COMANDO, ALLARME ED ATTIVAZIONE DEL PIANO**

- 1) Chiunque ravvisi una situazione di emergenza la comunica, con la modalità più rapida al momento disponibile, al coordinatore dell'emergenza:
  - Verbalmente;
  - Tramite numero interno diretto (Sede CITTADINI):
    - **02-3575716 – 8**
    - **200 da telefono interno;**
- 2) La Reception eventualmente contattata riporta telefonicamente al Coordinatore dell'Emergenza o in sua assenza al Sostituto quanto segnalato;
- 3) Il Coordinatore, o in sua assenza il Sostituto, si reca sul luogo dell'emergenza per la valutazione della situazione;
- 4) Il Coordinatore, direttamente o tramite il personale del centralino, trasmette l'ordine di convergere sul luogo dell'emergenza ai membri della squadra di emergenza preposti;
- 5) Il Coordinatore, direttamente o tramite il personale del centralino, diffonde l'annuncio/segnale di evacuazione tramite il segnale convenuto;

**Segnale convenuto: 3 suoni di campanella**

- 6) Tutto il personale si reca con calma, seguendo il percorso prestabilito, verso il luogo sicuro identificato presso l'esterno (vedere planimetria)

**SCHEDA N. 2 - SCHEMA GRAFICO DELLA CATENA DI COMANDO**



**SCHEDA N. 3 - PLANIMETRIA PUNTO DI RITROVO****SEDE CENTRALE**

*(vista satellitare con indicazione dei punti di raccolta)*

Il luogo sicuro assegnato in base ai criteri di garanzia di sicurezza rispetto al luogo di lavoro abituale, è un'area di raccolta esterna all'edificio, in cui tutti si dirigono e permangono fino al cessato allarme. E' assolutamente necessario rimanere insieme al proprio gruppo del "luogo sicuro" assegnato per effettuare o rispondere all'appello.

## SCHEDA N. 4 - GESTIONE INCENDIO

### PER TUTTO IL PERSONALE:

- Restare calmi;
- informare subito il più vicino addetto all'Emergenza reperibile e il Coordinatore dell'emergenza i quali si recano sul posto.

### PER GLI ADDETTI DELLA SQUADRA DI EMERGENZA

#### Emergenza incendio LIMITATA (FASE 1)

- allontanare eventuali sostanze combustibili e togliere alimentazione ad apparati elettrici solo dopo autorizzazione del Coordinatore dell'Emergenza, onde ridurre il rischio di propagazione dell'incendio;
- cercare di soffocare l'incendio con un estintore;
- non mettere in alcun modo a rischio la propria incolumità;
- evitare in ogni modo che il fuoco, nel suo propagarsi, precluda le vie di fuga;
- non infrangere finestre per non alimentare il fuoco con l'ossigeno dell'aria;
- se incapaci o impossibilitati a mettere l'incendio sotto controllo, il Coordinatore impartisce l'ordine di evacuare l'area; dopo essersi assicurati che tutte le persone presenti siano uscite, chiudere dietro di sé porte e finestre e raggiungere velocemente il punto di raccolta designato dando luogo alla FASE 2

## SCHEDA N. 5 – GESTIONE TERREMOTO

### PER TUTTO IL PERSONALE:

- Restate calmi;
- Preparatevi a fronteggiare la possibilità di ulteriori scosse;
- Rifugiatevi sotto un tavolo, scegliendo quello che appare più robusto e cercando di addossarvi alle pareti perimetrali, per evitare il rischio di sprofondamento del pavimento. Potete anche rifugiarvi in un sottoscala o nel vano di una porta che si apre in un muro maestro;
- Allontanatevi da finestre, specchi, vetrine, lampadari, scaffali di libri, strumenti. Apparati elettrici. State attenti alla caduta di oggetti;
- Aprite le porte con estrema prudenza e muovetevi con molta prudenza, saggiando il pavimento, le scale ed i pianerottoli, prima di avventurarvi sopra. Saggiate il pavimenti appoggiandovi sopra dapprima il piede che non sopporta il peso del corpo, indi avanzando;
- Spostatevi lungo i muri, anche discendendo le scale;
- Scendete le scale con precauzione. Non trasferite il vostro peso su un gradino, se non avete incontrato un supporto sufficiente;
- Non usate gli ascensori;
- Non usate accendini o fiammiferi, perché le scosse potrebbero avere fessurato le tubazioni del gas;
- Evitare di usare i telefoni, salvo i casi di estrema urgenza;
- Non contribuite a diffondere informazioni non verificate;

- Se ritenete necessario, allontanatevi subito dall'edificio e recatevi in uno dei punti di raccolta esterni precedentemente individuati, senza attendere l'ordine di evacuazione informando il Coordinatore dell'Emergenza.

#### **PER IL COORDINATORE DELL'EMERGENZA**

- Prima di emanare l'autorizzazione al rientro, il Coordinatore dell'Emergenza effettua una verifica delle strutture sulle parti a vista e dove riscontra anomalie chiede l'intervento dei Vigili del Fuoco o dell'Ufficio Tecnico Comunale. In tale evenienza il Coordinatore dell'Emergenza contatta il livello gerarchico superiore per il susseguo delle decisioni;
- Nel caso in cui l'evento sismico si verifichi in giorni festivi o scuola chiusa, il Coordinatore, il primo giorno di ripresa dell'attività, prima di acconsentire l'ingresso nell'edificio al personale, studenti e pubblico, verifica l'esistenza delle condizioni di sicurezza e, se il caso lo richiede, si comporta come sopra indicato.

### **SCHEDA N. 6 – GESTIONE ALLAGAMENTO (Nubifragi, esondazioni, etc)**

#### **PER TUTTO IL PERSONALE:**

Agire come segue:

- Avvisare il Coordinatore dell'Emergenza.

#### **SQUADRA DI EMERGENZA**

- In caso di allagamento dovuto alla perdita di conduttore di alimentazione, interrompere immediatamente l'erogazione dell'acqua chiudendo la valvola del contatore generale;
- Disinserire l'interruzione centralizzato dall'energia elettrica e non effettuare nessuna altra operazione sull'impianto elettrico;
- Far evacuare le persone indirizzandole verso le vie di fuga segnalate;
- Verificare che all'interno del locale non siano rimaste bloccate delle persone;
- Presidiare l'ingresso impedendone l'accesso ai non addetti all'emergenza;
- Verificare se vi sono cause accertabili facilmente, di perdita di acqua ed avvertire gli addetti alla manutenzione;
- Se la causa non è stata eliminata, il Coordinatore contatta i VVF ed i tecnici del Servizio Idrico Integrato;
- Verificare che l'acqua non abbia raggiunto quadri e apparecchi elettrici, scatole di derivazione e prese.

## SCHEDA N. 12 – SUPPORTO PER EVACUAZIONE DISABILI MOTORI

### Generalità

- Persone disabili possono utilizzare un ascensore solo se è un ascensore predisposto per l'evacuazione o è un ascensore antincendio, ed inoltre tale impiego deve avvenire solo sotto controllo di personale pienamente a conoscenza delle procedure di evacuazione.

Considerare nella evacuazione la potenziale presenza di persone con altre disabilità (per esempio sordomuti)

- Chiedere consiglio alla persona che deve essere trasportata prima di sollevarla;
- Controllare se la persona potrebbe non essere in grado di collaborare affatto al momento di essere sollevata;
- Considerare che la persona potrebbe avere lo scheletro tanto debole da potersi fratturare braccia, gamba, collo o schiena sollevandola con un tecnica sbagliata;
- Considerare che la persona che è stata evacuata forse non può stare seduta senza appoggiare la schiena o che non può spostarsi dal posto dove è stata sistemata dopo l'esodo;
- Riportare alla persona che ne ha bisogno la sedia a ruote o l'ausilio al movimento il più presto possibile;

### Evacuazione con un soccorritore

- Posizionare le braccia del paziente davanti al tronco, flettendogli i gomiti e incrociando gli avambracci;
- Entrare con la mano sotto la scapola e proseguire fino ad arrivare all'avambraccio afferrandolo in prossimità del gomito;
- Tirare verso l'alto l'intero complesso braccio-spalla della persona da soccorrere, sollevandone in questo modo tutto il tronco.
- Il sollevamento in braccio è il metodo preferito da impiegare per il trasporto di una persona quando non ha forza nelle gambe, ma pur sempre collaborante;



**SCHEDA N. 14 - NUMERI TELEFONICI E SOCCORSO PUBBLICO**

Emergenza sanitaria	112
Carabinieri	112
Polizia di Stato	112
Polizia Locale (Centrale Operativa – Pronto intervento)	02.02.08
Vigili del fuoco	112
Protezione Civile	02.884.650.00
Centro Antrustioni Niguarda	02.64.44.23.81
Centro Antiveleni	02.66.10.10.29
Pronto intervento gas	02.5255
Pronto intervento elettricità	02.2521
Pronto intervento acquedotto	02.84.77.20.00

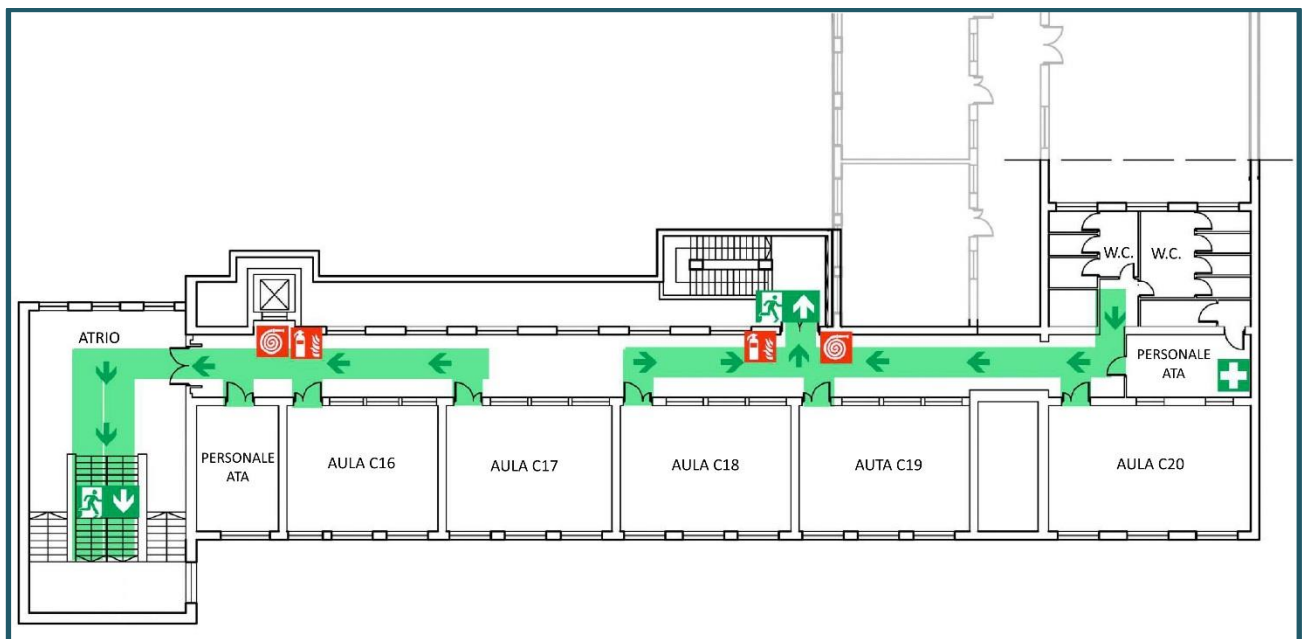
**SCHEDA N. 15 - PLANIMETRIE GENERALI**



**PIANO SEMINTERRATO via CITTADINI**



**PIANO RIALZATO via CITTADINI**



**PIANO PRIMO via CITTADINI**